

Муниципальное бюджетное дошкольное образовательное  
учреждение «Заветненский детский сад «Аленький цветочек»  
Советского района Республики Крым  
(МБДОУ «Заветненский детский сад «Аленький цветочек»)

СОГЛАСОВАНО

Педагогическим советом МБДОУ  
«Заветненский детский сад  
«Аленький цветочек»  
(протокол от 07.04.2023 г. № 3 )

УТВЕРЖДЕНО

Приказом заведующего МБДОУ  
«Заветненский детский сад «Аленький  
цветочек»  
Приказ № 30 от 07.04.2023г.

**Отчет о результатах самообследования  
Муниципального бюджетного дошкольного образовательного учреждения  
«Заветненский детский сад «Аленький цветочек»  
Советского района Республики Крым  
за 2022 год**

**с.Заветное  
2023год**

## I. Общие сведения об образовательной организации

Наименование образовательной организации	Муниципальное бюджетное дошкольное образовательное учреждение «Заветненский детский сад «Аленький цветочек» Советского района Республики Крым (МБДОУ «Заветненский детский сад «Аленький цветочек»)
Руководитель	Новикова Наталья Александровна
Адрес организации	297223, Республика Крым, Советский район, с.Заветное, ул.Октябрьская, 44
Телефон, факс	+7978 8874496
Адрес электронной почты	<a href="mailto:sadik_alenkiycvetohek-zavetnenskiy@crimeaedu.ru">sadik_alenkiycvetohek-zavetnenskiy@crimeaedu.ru</a>
Учредитель	Администрация Советского района Республики Крым
Дата создания	1977 год

Муниципальное бюджетное дошкольное образовательное учреждение «Заветненский детский сад «Аленький цветочек» (далее – Детский сад) расположено в жилом районе села Заветное, вдали от производящих предприятий и торговых мест. Здание Детского сада построено по типовому проекту. Проектная наполняемость на 140 мест. Общая площадь здания 1 072,2 кв.м., из них площадь помещений 648 кв.м.

**Цель деятельности Детского сада** – осуществление образовательной деятельности по реализации образовательных программ дошкольного образования.

**Предметом деятельности Детского сада** является формирование общей культуры, развитие физических, интеллектуальных, нравственных, эстетических и личностных качеств, формирование предпосылок учебной деятельности, сохранение и укрепление здоровья воспитанников.

### **Режим работы Детского сада:**

Рабочая неделя – пятидневная, с понедельника по пятницу. Длительность пребывания детей в группах – 9 часов. Режим работы групп – с 8:00 до 17:00.

## АНАЛИТИЧЕСКАЯ ЧАСТЬ

### I. Оценка образовательной деятельности

Образовательная деятельность в Детском саду организована в соответствии с Федеральным законом от 29.12.2012 № 273-ФЗ «Об образовании в Российской Федерации», ФГОС дошкольного образования, СП 2.4.3648-20 «Санитарно-эпидемиологические требования к организациям воспитания и обучения, отдыха и оздоровления детей и

молодежи». С 01.01.2021 года Детский сад функционирует в соответствии с требованиями [СП 2.4.3648-20](#) «Санитарно-эпидемиологические требования к организациям воспитания и обучения, отдыха и оздоровления детей и молодежи», а с 01.03.2021 — дополнительно с требованиями [СанПиН 1.2.3685-21](#) «Гигиенические нормативы и требования к обеспечению безопасности и (или) безвредности для человека факторов среды обитания»

Образовательная деятельность ведется на основании утвержденной основной образовательной программы дошкольного образования, которая составлена в соответствии с ФГОС дошкольного образования, с учетом примерной образовательной программы дошкольного образования, санитарно-эпидемиологическими правилами и нормативами, с учетом недельной нагрузки.

Детский сад посещают 71 воспитанников в возрасте от 1,10 до 7 лет. В Детском саду сформировано 3 группы общеразвивающей направленности. Из них:

- разновозрастная группа (от 1,10 до 4 лет) – 24 ребенка;
- средняя группа (от 4 до 5 лет) – 21 ребенка;
- разновозрастная группа (от 5 до 7 лет) – 26 детей.

Для качественной организации родителями привычного режима для детей специалистами детского сада систематически проводились консультации, оказывалась методическая помощь и по возможности техническая.

## Воспитательная работа

С 01.09.2022г. Детский сад реализует рабочую программу воспитания и календарный план воспитательной работы, которые являются частью основной образовательной программы дошкольного образования.

За 1, 5 года реализации программы воспитания родители выражают удовлетворенность воспитательным процессом в Детском саду, что отразилось на результатах анкетирования, проведенного **20.12.2022**. Вместе с тем, родители высказали пожелания по введению мероприятий в календарный план воспитательной работы Детского сада, например — проводить осенние и зимние спортивные мероприятия на открытом воздухе совместно с родителями. Предложения родителей будут рассмотрены и при наличии возможностей детского сада включены в календарный план воспитательной работы ДОУ на *второе полугодие 2023 года*.

Чтобы выбрать стратегию воспитательной работы, в 2023 году проводился анализ состава семей воспитанников.

*Характеристика семей воспитанников: Всего по ДОУ-61 семей*

Состав семьи	Количество семей	Процент от общего количества семей воспитанников
Полная	53	75%
Неполная с матерью	5	7%
Неполная с отцом	0	0%
Оформлено опекунов	1	1.4%

*Характеристика семей по количеству детей*

Количество детей в семье	Количество семей	Процент от общего количества семей воспитанников
Один ребенок	10	14%
Два ребенка	26	37%
Три ребенка и более	25	35%

Воспитательная работа строится с учетом индивидуальных особенностей детей, с использованием разнообразных форм и методов, в тесной взаимосвязи воспитателей, специалистов и родителей.

### Дополнительное образование

В 2022 году в Детском саду работали 2 кружка по социально-гуманитарному направлению:  
 - Азы финансовой культуры;  
 - Азбука безопасности.

### II. Оценка системы управления организацией

Управление Детским садом осуществляется в соответствии с действующим законодательством и уставом Детского сада.

Управление Детским садом строится на принципах единоначалия и коллегиальности. Коллегиальными органами управления являются: управляющий совет, педагогический совет, общее собрание работников. Единоличным исполнительным органом является руководитель – заведующий.

Наименование органа	Функции
Заведующий	Контролирует работу и обеспечивает эффективное взаимодействие структурных подразделений организации, утверждает штатное расписание, отчетные документы организации, осуществляет общее руководство Детским садом. Рассматривает вопросы: <ul style="list-style-type: none"> <li>– развития образовательной организации;</li> <li>– финансово-хозяйственной деятельности;</li> <li>– материально-технического обеспечения</li> </ul>
Педагогический совет	Осуществляет текущее руководство образовательной деятельностью Детского сада, в том числе рассматривает вопросы: <ul style="list-style-type: none"> <li>– развития образовательных услуг;</li> <li>– регламентации образовательных отношений;</li> <li>– разработки образовательных программ; выбора учебников, учебных пособий, средств обучения и воспитания;</li> <li>– материально-технического обеспечения образовательного процесса;</li> <li>– аттестации, повышения квалификации педагогических работников;</li> <li>– координации деятельности методических объединений</li> </ul>
Общее собрание работников	Реализует право работников участвовать в управлении образовательной организацией, в том числе: <ul style="list-style-type: none"> <li>– участвовать в разработке и принятии коллективного договора, Правил трудового распорядка, изменений и дополнений к ним;</li> <li>– принимать локальные акты, которые регламентируют деятельность образовательной организации и связаны с правами и обязанностями работников;</li> <li>– разрешать конфликтные ситуации между работниками и администрацией образовательной организации;</li> <li>– вносить предложения по корректировке плана мероприятий организации, совершенствованию ее работы и развитию материальной базы</li> </ul>

Структура и система управления соответствуют специфике деятельности Детского сада. По итогам 2022 года система управления Детским садом оценивается как эффективная,

позволяющая учесть мнение работников и всех участников образовательных отношений. В следующем году изменение системы управления не планируется.

### III. Оценка содержания и качества подготовки воспитанников

Уровень развития детей анализируется по итогам педагогической диагностики. Формы проведения диагностики:

- диагностические занятия (по каждому разделу программы);
- диагностические срезы;
- наблюдения, итоговые занятия.

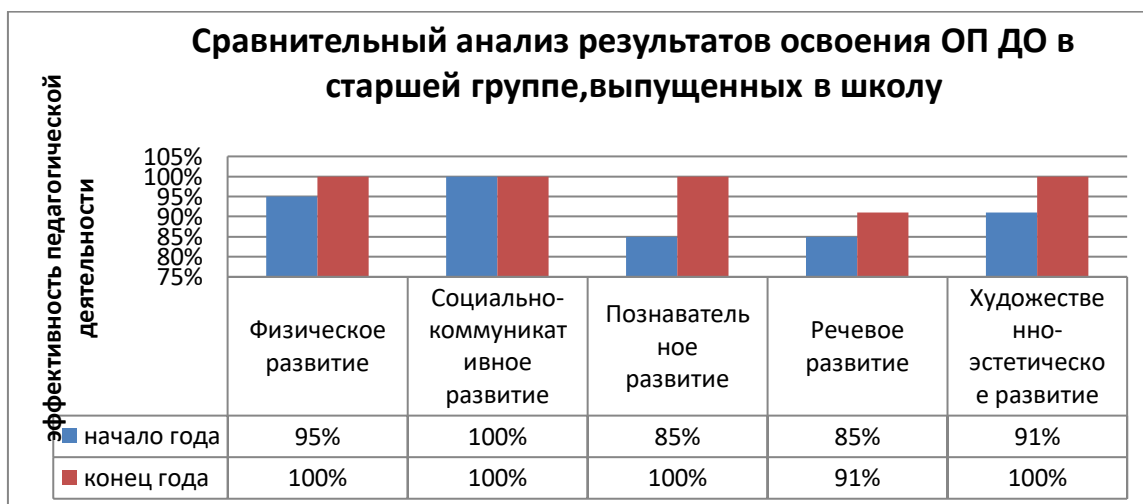
Разработаны диагностические карты освоения основной образовательной программы дошкольного образования Детского сада (ООП МБДОУ «Заветненский детский сад «Аленький цветочек») в каждой возрастной группе. Карты включают анализ уровня развития целевых ориентиров детского развития и качества освоения образовательных областей. Так, результаты качества освоения ООП Детского сада на конец 2022 года выглядят следующим образом:

- с целью анализа и коррекции педагогического процесса, планирования индивидуальной работы с детьми 2 раза в год (октябрь и апрель) проводится педагогическая диагностика усвоения программного материала.

Для проведения диагностики педагогическим коллективом детского сада подобраны беседы, проблемные ситуации, игровые упражнения, дидактические игры, что позволяет воспитателям выявить знания, умения, качества воспитанности дошкольников в привычной для них обстановке. Благодаря такому анализу успехов и затруднений воспитанников, педагогами определяются те направления деятельности, которые вызывают у воспитанников наибольшие трудности. Затем проводится дополнительная развивающая работа.

В 2021/2022 учебном году в школу выпущено 21 воспитанников. Уровень готовности к началу обучения в школе выпускников МБДОУ составляет 100 %, высокий уровень готовности показали 33 % детей.

Анализ данных педагогической диагностики результатов освоения детьми основной общеобразовательной программы дошкольного образования за последний год показал, что все воспитанники усвоили программу на высоком и среднем уровне.



Из диаграммы видно, что эффективность педагогических действий по образовательным областям «Физическое развитие», «Социально-коммуникативное развитие», составила – 100%.; «Познавательное развитие» составила –100%.; по образовательной области «Художественно-эстетическое развитие» - 100%; по образовательной области «Речевое развитие» - 91%.

**Результативность исследования уровня готовности выпускников МБДОУ к началу обучения в школе (показать в %)**

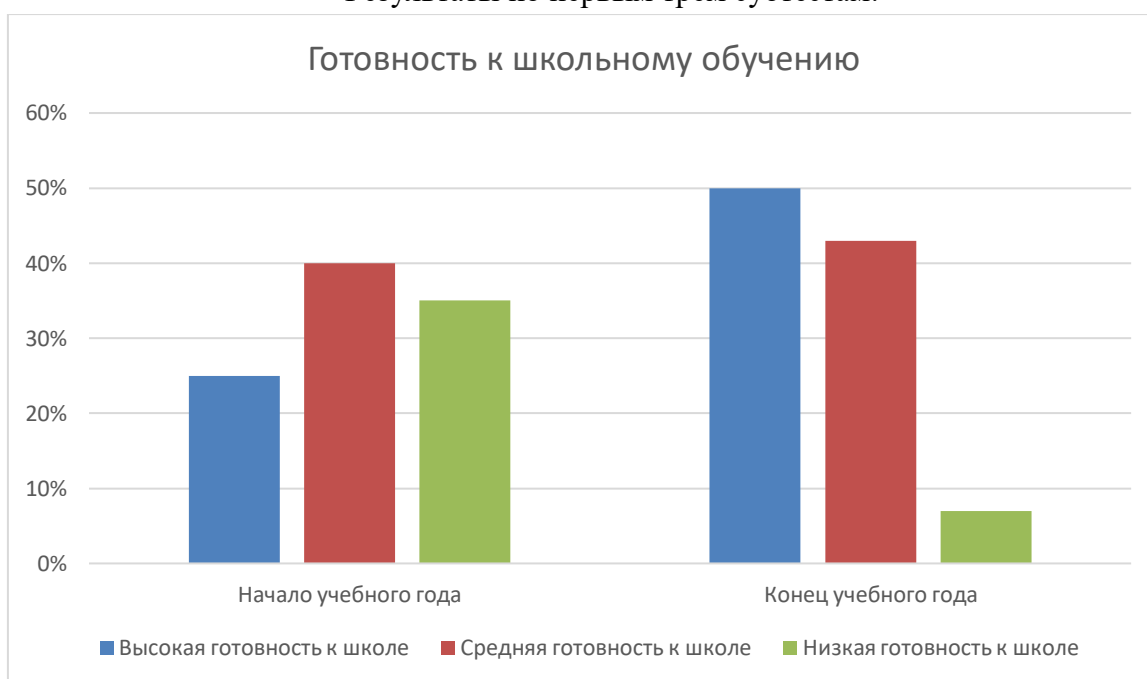
Год учебный	Кол-во детей	Сформирован	В стадии формирования	Не сформирован
-------------	--------------	-------------	-----------------------	----------------

2017/2018	15 детей	73%	20%	7 %
2018/2019	23 ребенка	39%	69%	0%
2019/2020	13 детей	54%	46%	0%
2020/2021	17 детей	41%	53%	6%
2021-2022	21 ребенок	33%	67%	0%

### Анализ психологической готовности детей к школьному обучению

Тест Керна-Йерасека был использован как для индивидуальных, так и для групповых обследований. Задания были направлены на определение развития тонкой моторики руки и координации зрения и движений руки, эти умения необходимы в школе для овладения письменности. Так же тест позволил выявить (в общих чертах) интеллект развития воспитанников. Задания срисовывания письменных букв и срисовывание группы точек выявляет умения ребят воспроизводить образец. Эти задания также позволили определить, может ли ребенок работать не некоторое время сосредоточенно, не отвлекаясь.

Результаты по первым трем субтестам:



Результаты диагностики:

Готовыми к школьному обучению считаются дети, получившие по первым трем субтестам по 3 балла. Детей получивших 3 балла – 11, что составляет 50 % от общего количества детей

Группа детей, получивших 4-9 баллов, представляет собой средний уровень готовности к школьному обучению. Детей получивших от 4 до 9 – 10, что составляет 43 % от общего количества детей.

Дети, набравшие 12-15 баллов, считается низким уровнем (развитие ниже нормы) – 7% от общего количества детей.

Результаты опросника ориентировочного теста школьной зрелости Я. Йерасека

После проведения опроса подсчитываются результаты по количеству баллов, достигнутых по отдельным вопросам. Количественные результаты данного задания распределяются по пяти группам:

1 группа – плюс 24 и более; детей набравших 24 + балла - 11, что составляет 50 % от общего количества детей.

2 группа – плюс 14 до 23; детей набравших данное количество баллов - 10, что составляет 43 % от общего количества детей.

3 группа – от 0 до 13: детей набравших данное количество баллов – 1, что составляет 7% от общего количества детей.

4 группа – отминус 1 до минус 10: детей набравших данное количество баллов – 0, что составляет 0% от общего количества детей.

5 группа – менее минус 11: детей набравших данное количество баллов – 0, что составляет 0% от общего количества детей.

По классификации положительными считаются первые три группы. Дети, набравшие число баллов плюс 13 до плюс 24, считаются готовыми к школьному обучению.

**Вывод:** Можно сделать вывод, что из диагностированных 22 воспитанников, психологическая готовность к школьному обучению сформирована на высоком у 11 детей, среднем уровне – 10 детей.

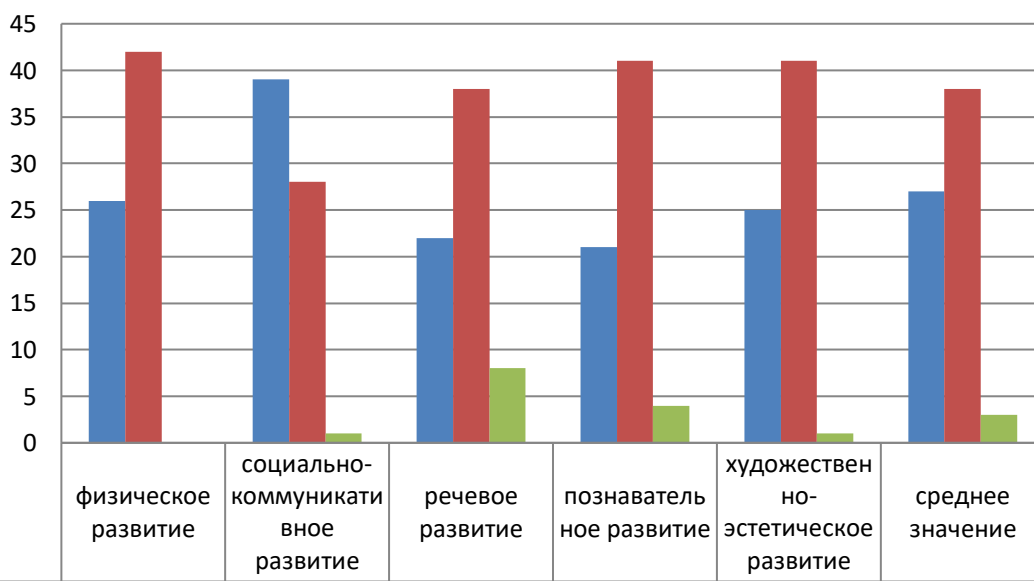
**Вывод:** Все дети готовы к школе, и за летний период они пройдут период физического и морально-психологического периода взросления.

На следующий учебный год планируется продолжать проводить занятия по развитию учебной мотивации, снижению школьной тревожности, повышению общего уровня знаний об окружающем мире, развитию коммуникативных навыков, эмоционального мира детей, внедрять в работу инновационные формы и методы взаимодействия с родителями и педагогами.

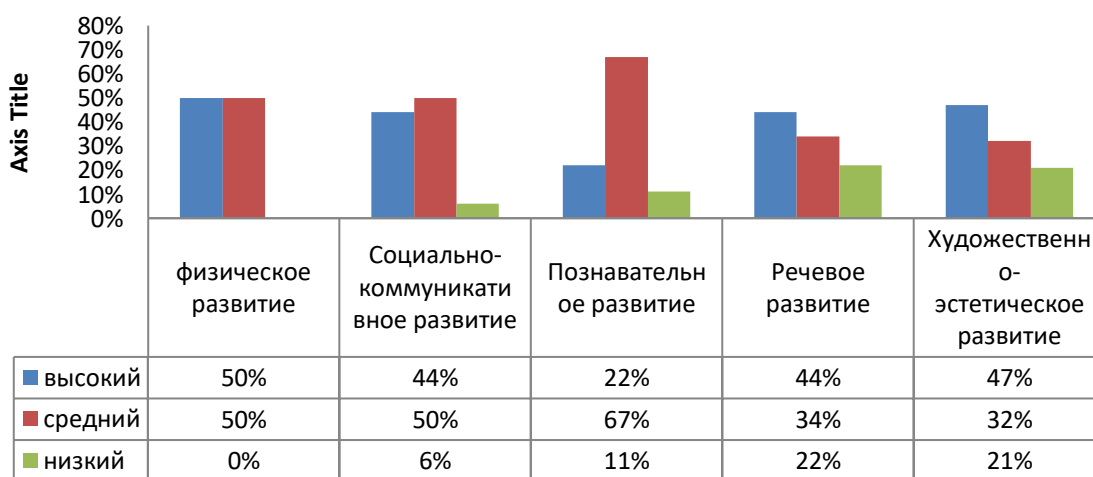
**Рекомендации:** рекомендовать родителям помощь детям в адаптационный период к школе.

По результатам диагностики были выявлены следующие уровни освоения основной образовательной программы:

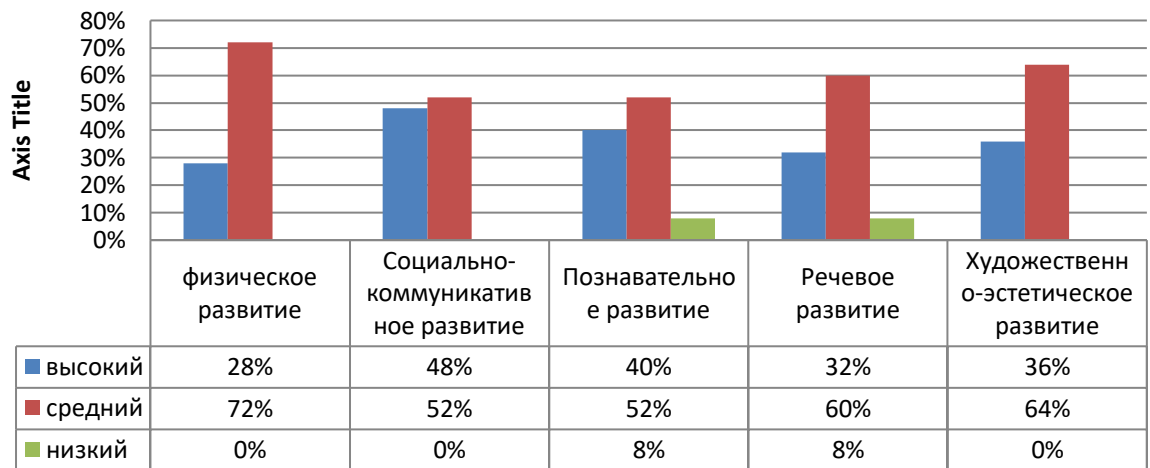
### Результаты освоения ОП в 2021/2022г



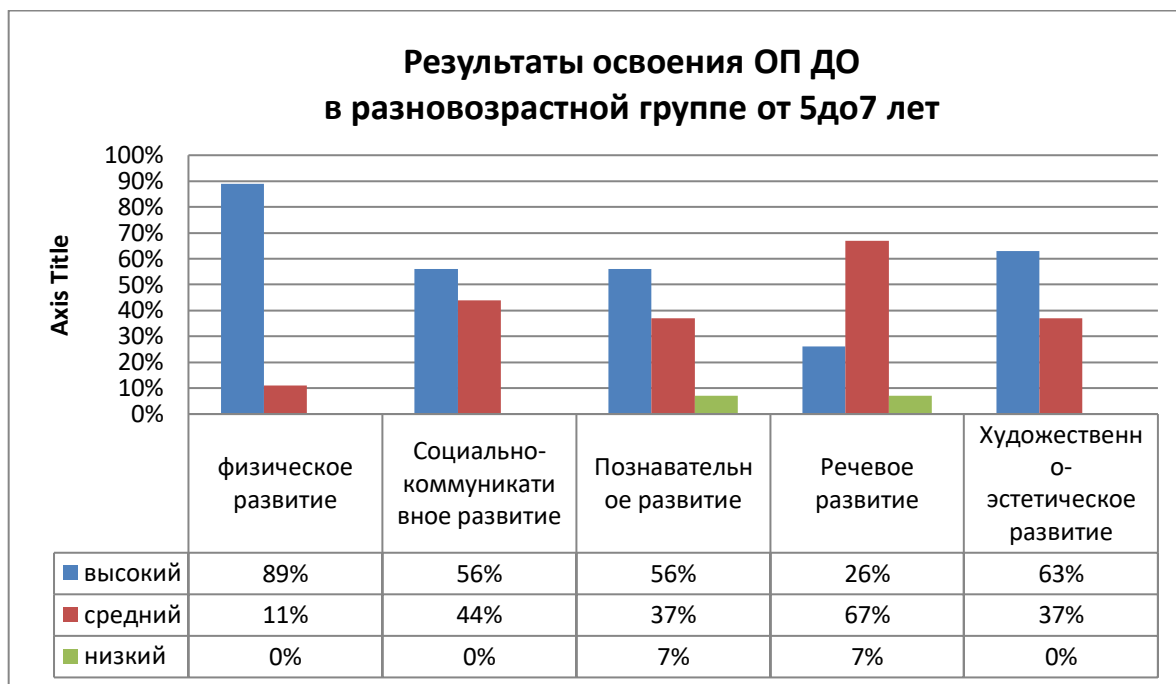
### Результаты освоения ОП ДО в разновозрастной группе от 1,10 до 4лет



### Результаты освоения ОП ДО в средней группе







**Диагностика детского развития в 2022 году воспитанников МБДОУ «Заветненский детский сад «Аленький цветочек» по интегративным качествам:**

№ п/п	Интегративные качества	Количество детей	%
1	Физически развитый, овладевший основными культурно-гигиеническими навыками;	В -45 С-24 Н-0	В -65% С- 35 % Н-0 %
2	Любознательный, активный;	В -34 С-35 Н-0	В -49 % С- 51 % Н-0 %
3	Эмоционально отзывчивый;	В -40 С-29 Н-0	В - 58% С- 42% Н- 0 %
4	Овладевший средствами общения и способами взаимодействия со взрослыми и сверстниками;	В -45 С-24 Н-0	В -65% С- 35% Н- 0 %
5	Способный управлять своим поведением и планировать свои действия на основе первичных ценностных представлений, соблюдающий элементарные общепринятые нормы и правила поведения;	В -45 С-24 Н-0	В -65 % С- 35 % Н- 0%
6	Способный решать интеллектуальные и личностные задачи (проблемы), адекватные возрасту;	В -35 С-32 Н-2	В -51 % С- 46% Н- 3%
7	Имеющий первичные представления о себе, семье, обществе, государстве, мире и природе;	В -47 С-23 Н-0	В -67 % С-33 % Н- 0 %
8	Овладевший универсальными предпосылками учебной деятельности.	В -30 С-37 Н-2	В -43% С- 54% Н- 3 %
9	Овладевший необходимыми умениями и навыками.	В -40 С- 29 Н-0	В -58% С- 42 % Н- 0 %

## **Выводы и перспективы в работе:**

**Выводы и перспективы в работе:** Педагогическая диагностика показала средние результаты освоения основной программы. Дети приходят в детский сад в течение учебного года, обладая минимальным набором знаний, имеют дефекты речи и маленький словарный запас, не владеют навыками продуктивной деятельности. Наиболее высокая эффективность педагогических воздействий по физическому и социально-коммуникативному развитию. Анализ диагностических карт по каждой образовательной области позволил определить индивидуальные потребности детей, необходимость построения вариативного развивающего образования, ориентированного на уровень развития, проявляющийся у ребенка в совместной деятельности со взрослыми и сверстниками.

Определены траектории развития каждого ребенка. Создана социальная ситуация развития детей, своевременно оказывалась помощь, поддерживалась детская инициатива и самостоятельность в разных видах деятельности, способствующих развитию мышления, речи, общения, воображения и детского творчества, личностного, физического и художественно-эстетического развития детей. Немаловажное значение также имело использование в образовательной деятельности форм и методов работы с детьми, соответствующих их возрастным и индивидуальным особенностям, использование современных ИКТ-технологий (мультимедийные презентации разнообразили занятия и повышали интерес детей).

Особое внимание уделено оснащению развивающей предметно-пространственной среды для более успешной реализации всех образовательных областей, соответствующей возрастным, индивидуальным, психологическим и физиологическим особенностям детей.

Использовать в работе новые формы и методы взаимодействия с родителями (законными представителями) по вопросам образования ребенка, для непосредственного вовлечения их в образовательную деятельность, в том числе посредством создания образовательных проектов совместно с семьей на основе выявления потребностей и поддержки образовательных инициатив родителей, таких как знакомство с малой родиной, использование оздоровительных технологий в детском саду и дома, совместное участие в конкурсах, спортивных мероприятиях.

В целом, результаты мониторинга показали хороший результат освоения детьми программы с

## **IV. Оценка организации учебного процесса (воспитательно-образовательного процесса)**

В основе образовательного процесса в Детском саду лежит взаимодействие педагогических работников, администрации и родителей. Основными участниками образовательного процесса являются дети, родители, педагоги.

Основные формы организации образовательного процесса:

- совместная деятельность педагогического работника и воспитанников в рамках организованной образовательной деятельности по освоению основной общеобразовательной программы;
- самостоятельная деятельность воспитанников под наблюдением педагогического работника.

Занятия в рамках образовательной деятельности ведутся по подгруппам. Продолжительность занятий соответствует [СанПиН 1.2.3685-21](#) и составляет:

- в группах с детьми от 2 до 3 лет — до 10 мин;
- в группах с детьми от 3 до 4 лет — до 15 мин;
- в группах с детьми от 4 до 5 лет — до 20 мин;
- в группах с детьми от 5 до 6 лет — до 25 мин;
- в группах с детьми от 6 до 7 лет — до 30 мин.

Между занятиями в рамках образовательной деятельности предусмотрены перерывы продолжительностью не менее 10 минут.

*Основной формой занятия является игра. Образовательная деятельность с детьми строится с учетом индивидуальных особенностей детей и их способностей. Выявление и развитие способностей воспитанников осуществляется в любых формах образовательного процесса.*

Чтобы не допустить распространения коронавирусной инфекции, администрация Детского сада в 2021 году продолжила соблюдать ограничительные и профилактические меры в соответствии с [СП 3.1/2.4.3598-20](#):

- ежедневный усиленный фильтр воспитанников и работников — термометрию с помощью бесконтактных термометров и опрос на наличие признаков инфекционных заболеваний. Лица с признаками инфекционных заболеваний изолируются, а Детский сад уведомляет территориальный орган Роспотребнадзора;
- еженедельную генеральную уборку с применением дезинфицирующих средств, разведенных в концентрациях по вирусному режиму;
- ежедневную влажную уборку с обработкой всех контактных поверхностей, игрушек и оборудования дезинфицирующими средствами;
- дезинфекцию посуды, столовых приборов после каждого использования;
- использование бактерицидных установок в групповых комнатах;
- частое проветривание групповых комнат в отсутствие воспитанников;
- проведение всех занятий в помещениях групповой ячейки или на открытом воздухе отдельно от других групп;
- требование о заключении врача об отсутствии медицинских противопоказаний для пребывания в детском саду ребенка, который переболел или контактировал с больным COVID-19.

#### **V. Оценка качества кадрового обеспечения**

Детский сад укомплектован педагогами на 100 процентов согласно штатному расписанию. Всего работают 21 человек. Педагогический коллектив Детского сада насчитывает 7 специалистов.

Старший воспитатель – 1 человек;

Педагог – психолог – 1 человек;

Музыкальный руководитель – 1 человек;

Воспитатели-3 человека.

#### **Образовательный ценз (кол-во)**

Всего педагогических работников	Высшее педагогическое образование	Высшее педагогическое образование (дошкольное)	Средне-специальное образование (дошкольное)	Обучаются в ВУЗах	Обучаются по дополнительному образованию
<b>7</b>	<b>3</b>	<b>1</b>	<b>3</b>	<b>0</b>	<b>0</b>

#### **Возрастной ценз педагогов (кол-во)**

20-25 лет	25-30 лет	30-35 лет	35-40 лет	40-45 лет	45-50 лет	50-55 лет	Свыше 55
<b>0</b>	<b>1</b>	<b>1</b>		<b>1</b>	<b>1</b>	<b>3</b>	<b>0</b>

#### **Педагогический стаж (кол-во)**

	До 5 лет	От 5-10 лет	10-15 лет	15-20 лет	20-25 лет	Свыше 25	Свыше 30
Старший воспитатель	1						
Воспитатели	3	1	1				
Музыкальный руководитель				1			
Педагог-психолог	1						

## Оценка кадрового обеспечения

В 2021-2022 году, аттестацию на первую квалификационную категорию получил 1 педагог.



### Курсы повышения квалификации

В учреждении большое внимание уделяется непрерывности профессионального развития педагогических работников и обеспечивается за счет повышения квалификации (в объеме не менее 108 часов), не реже 3 лет, деятельностью районных, республиканских методических объединений, конференций, семинаров и т. д., за счет самообразования через интернет вебинары, семинары, курсы дополнительного образования и т. д.

Год прохождения курсов	Прошли курсы повышения квалификации	Примечание
2021-2022	1.Халилова Г.Р. 2.Ковалёва Т.П. 3.Миронова Л.В.	КРИППО КРИППО КРИППО

### Аттестация педагогических работников.

Аттестация педагогических работников проходила в соответствии с Федеральным законом «Об образовании в Российской Федерации» № 273-ФЗ от 1 сентября 2013 года и Порядком проведения аттестации педагогических работников организаций, осуществляющих образовательную деятельность от 7 апреля 2014 г. № 276 в соответствии с установленными сроками и по графику

Аттестация педагогов проходит в установленные сроки и по графику.

За прошедший учебный год был аттестован 1 педагог:(Юсупова З.Н.–воспитатель). На основании приказа Министерства образования, науки и молодежи Республики Крым «Об установлении квалификационной категории педагогическим работникам» № 539 от 01.04.2021г- Юсуповой З.Н.– установлена I квалификационная категория.

### Анализ состава педагогического коллектива

Общее количество педагогов	Педагоги с высшей квалификационной категорией	Педагоги с первой квалификационной категорией	Педагоги, подлежащие аттестации в 2022/2023 уч. г.	Педагоги, имеющие аттестацию на СЗД	Педагоги, не имеющие аттестацию на СЗД
7	0	2	2	2	1

Работают по совмещению должностей в МБДОУ:

- 1.Халилова ГульдзиянРефатовна– старший воспитатель//воспитатель.
- 2.Ковалёва Татьяна Петровнавоспитатель// педагог дополнительного образования.

В прошедшем учебном году вся работа МБДОУ была направлена на формирование необходимых предпосылок, условий и механизмов для постоянного самообновления, повышения качества педагогической деятельности и роста её эффективности. В центре внимания работы в течение этого учебного года было выполнение требований в соответствии Федеральным государственным образовательным стандартом. Всем педагогам удалось смоделировать образовательный процесс в соответствии с новыми требованиями, сохранив при этом положительные моменты теории и практики дошкольного учреждения.

**Вывод:** Детский сад укомплектован педагогическими кадрами.

Администрация МБДОУ ставит задачу:

- Сохранить педагогический состав;
- Систематически повышать уровень профессионального мастерства через посещение методических объединений, семинаров, открытых мероприятий (сложившаяся система повышения квалификации педагогических кадров положительно влияет на качество образовательно-воспитательного процесса с детьми);
- Поддержание у педагогов эмоционально-положительного отношения к своей работе и укрепление положительного микроклимата в коллективе.

#### **VI. Оценка учебно-методического и библиотечно-информационного обеспечения**

Учебно-методическая литература располагается в методическом кабинете, группах детского сада по всем образовательным областям основной общеобразовательной программы, детской художественной литературой, периодическими изданиями.

#### **Журналы:**

- Справочник руководителя образовательного учреждения;
- Нормативные документы образовательного учреждения;
- Управление образовательным учреждением в вопросах и ответах;
- Справочник старшего воспитателя;
- Справочник музыкального руководителя;
- Справочник педагога - психолога;
- Медицинское обслуживание и организация питания в ДООУ;
- Полуостров Сокровищ (крымский познавательный журнал).

#### **Методическая литература:**

- Младшая группа: 9 книг, наглядно-дидактические пособия;
- Средняя группа: 15 книг, наглядно-дидактические пособия;
- Старшая группа: 13 книг, наглядно дидактические пособия;
- Подготовительная группа: 15 книг, наглядно-дидактические пособия;
- Музыкальный зал: 6 книг, наглядно-дидактические пособия;
- Медицинский кабинет: книги, плакаты;
- Методический кабинет: 230 наименований (книги, наглядно-дидактические пособия, имеется в наличии библиотека и картотека метод литературы)

Информационное обеспечение образовательного процесса позволяет:

- управлять образовательным процессом;
- обеспечивает доступ к электронным методическим материалам в сетях Интернет;
- проводить мониторинг и фиксировать ход воспитательно-образовательного процесса и результаты освоения основной образовательной программы дошкольного образования;
- создавать и редактировать электронные таблицы, тексты и презентации;
- использовать интерактивные дидактические материалы, образовательные ресурсы;
- осуществлять взаимодействие образовательного учреждения с органами, осуществляющими управление в сфере образования, с другими образовательными учреждениями и организациями;
- хранение и доставку учебно-методических ресурсов с использованием E-mail;
- электронный документооборот и хранение документов;
- обеспечивает доступ к ресурсам «Интернет» всем педагогам, сотрудникам и родителям.

В соответствии с постановлением Правительства Российской Федерации от 10 июля 2013 г. № 582 «Об утверждении правил размещения на официальном сайте образовательной организации в информационно – телекоммуникативной сети «Интернет» и обновления информации об образовательной организации» и изменений в редакции Постановлений Правительства РФ от 20.10.2015 №1120 и от 17.05.2017 №575 в МБДОУ открыт Интернет – сайт, содержащий следующую информацию:

- сведения об образовательной организации (дата создания образовательной организации, об учредителе, о месте нахождения образовательной организации,

режиме, графике работы, контактных телефонах и об адресах электронной почты);

- о структуре и об органах управления образовательной организации;
- о федеральных государственных образовательных стандартах;
- о руководителе образовательной организации и о персональном составе педагогических работников с указанием уровня образования, квалификации и опыта.

С марта 2023 года МБДОУ «Заветненский детский сад «Аленький цветочек» разработал и утвердил план мероприятий по устранению рисков на рабочих местах.

### Электронный документооборот

В 2023 году МБДОУ «Заветненский детский сад «Аленький цветочек» закончил внедрение электронного документооборота в систему управления организацией. По итогам года работники отмечают, что стало проще работать с документацией, в том числе систематизировать её, отслеживать сроки исполнения и хранения документов.

С сентября 2022 года успешно апробировали функцию заключения трудовых договоров через платформу «Работа в России». В 2023 году планируем продолжить использовать её для заключения гражданско-правовых договоров

## VII. Оценка материально-технической базы

Объекты, подвергающиеся анализу	Состояние объектов на начало учебного года	Характеристика оснащения объектов
<p><b>Здание детского сада</b> МБДОУ «Заветненский детский сад «Аленький цветочек» Советского района Республики Крым Находится в ведомстве Управления образования администрации Советского района Республики Крым.</p>	<p>Состояние удовлетворительное</p>	<p>Здание двухэтажное. На первом этаже: 1 группа, пищеблок. На втором этаже функционирует 2 группы, 3 группы закрыты - подлежат капитальному ремонту. Здание МБДОУ оснащено центральным отоплением и водоснабжением и канализацией. Ограждение территории МБДОУ удовлетворительное. Оборудована площадка для сбора мусора. Оборудованы 3 прогулочных участка (для каждой группы детей) с теньевыми навесами, песочницами, скамейками и столами.</p>
<p><b>Групповые помещения</b></p>	<p>Состояние удовлетворительное</p>	<p>На начало учебного года функционировало 3 возрастные группы: младшая группа, средняя группа, подготовительная группа. Все группы укомплектованы необходимым игровым оборудованием, мебелью для детей и воспитателей, предметно-развивающая среда каждой группы соответствует возрастным требованиям воспитанников и СанПин -13. В группах имеются игровые уголки, игры и игрушки, необходимый методический и практический материал для организации образовательной деятельности воспитанников.</p>

<b>Музыкальный зал</b> (спортивный зал)	Состояние удовлетворительное	Музыкальный зал оснащен ноутбуком, мультимедийной доской, проектором, пианино, доской, детскими музыкальными инструментами, атрибутами, методической литературой подписными изданиями в печатном виде. Музыкально-спортивный зал укомплектован необходимым спортивным оборудованием и инвентарем.
<b>Методический кабинет</b>	Состояние удовлетворительное.	Оснащен необходимым методическим, практическим материалом, наглядными пособиями, подписными изданиями, ноутбуком, принтером.
<b>Пищеблок</b>	Состояние удовлетворительное.	Располагается (на первом этаже). Обеспечен новым необходимым оборудованием и посудой.
<b>Медицинский кабинет</b>	Состояние удовлетворительное.	Оснащен новым необходимым медицинским оборудованием, изолятором.
<b>Прачечная</b>	Состояние удовлетворительное.	Оснащена новым оборудованием (утюг, автоматическая стиральная машина, сушилка)

При создании предметно-развивающей среды воспитатели учитывают возрастные, индивидуальные особенности детей своей группы. Оборудованы групповые комнаты, включающие игровую, познавательную, обеденную зоны.

В 2022 году Детский сад провел косметический ремонт 3 групп, 3 спальных помещений, коридоров 1-го этажа, медкабинета, пищеблока, прачечной.

Материально-техническое состояние Детского сада и территории соответствует действующим санитарно-эпидемиологическим требованиям к устройству, содержанию и организации режима работы в дошкольных организациях, правилам пожарной безопасности, требованиям охраны труда.

**Вывод:** Все помещения оборудованы в соответствии с существующими требованиями, проведен косметический ремонт, приобретена новая мебель, результаты данной работы можно считать удовлетворительными.

**Рекомендации:** капитальный ремонт здания.

### **Работа с мигрантами**

В 2022 году в МБДОУ «Заветненский детский сад «Аленький цветочек» поступало 3 детей вынужденных переселенцев из ДНР, ЛНР и других территорий Украины

## Результаты анализа показателей деятельности организации

Данные приведены по состоянию на 31.12.2022г.

Показатели	Единица измерения	Количество
<b>Образовательная деятельность</b>		
Общее количество воспитанников, которые обучаются по программе дошкольного образования в том числе обучающиеся:	Человек	68
– в режиме полного дня (9 часов)		68
– в режиме кратковременного пребывания (3–5 часов)		0
– в семейной дошкольной группе		0
– по форме семейного образования с психолого-педагогическим сопровождением, которое организует детский сад		0
Общее количество воспитанников в возрасте до трех лет	Человек	7
Общее количество воспитанников в возрасте от трех до восьми лет	Человек	61
Количество (удельный вес) детей от общей численности воспитанников, которые получают услуги присмотра и ухода, в том числе в группах:	Человек (процент)	
– 8–12-часового пребывания		68 (100%)
– 12–14-часового пребывания		0 (0%)
– круглосуточного пребывания		0 (0%)
Численность (удельный вес) воспитанников с ОВЗ от общей численности воспитанников, которые получают услуги:	Человек (процент)	0
– по коррекции недостатков физического, психического развития		0 (0%)
– обучению по образовательной программе дошкольного образования		68 (100%)
– присмотру и уходу		0 (0%)
Средний показатель пропущенных по болезни дней на одного воспитанника	День	40,1
Общая численность педработников. в том числе количество педработников:	Человек	7
– с высшим образованием		3



Показатели	Единица измерения	Количество
– высшим образованием педагогической направленности (профиля)		1
– средним профессиональным образованием		3
– средним профессиональным образованием педагогической направленности (профиля)		3
Количество (удельный вес численности) педагогических работников, которым по результатам аттестации присвоена квалификационная категория, в общей численности педагогических работников, в том числе:	Человек (процент)	2 (28%)
– с высшей		0 (0%)
– первой		2(28%)
Количество (удельный вес численности) педагогических работников в общей численности педагогических работников, педагогический стаж работы которых составляет:	Человек (процент)	
– до 5 лет		3 (43%)
– больше 30 лет		0 (0%)
Количество (удельный вес численности) педагогических работников в общей численности педагогических работников в возрасте:	Человек (процент)	
– до 30 лет		1 (14%)
– от 55 лет		28,6 (0%)
Численность (удельный вес) педагогических и административно-хозяйственных работников, которые за последние 5 лет прошли повышение квалификации или профессиональную переподготовку, от общей численности таких работников	Человек (процент)	8(100%)
Численность (удельный вес) педагогических и административно-хозяйственных работников, которые прошли повышение квалификации по применению в образовательном процессе ФГОС, от общей численности таких работников	Человек (процент)	7(88%)
Соотношение «педагогический работник/воспитанник»	Человек/человек	1/9
Наличие в детском саду:	Да/нет	
– музыкального руководителя		Да

Показатели	Единица измерения	Количество
– инструктора по физической культуре		нет
– учителя-логопеда		нет
– логопеда		нет
– учителя-дефектолога		нет
– педагога-психолога		Да
<b>Инфраструктура</b>		
Общая площадь помещений, в которых осуществляется образовательная деятельность, в расчете на одного воспитанника	Кв. м	648.0/8.8
Площадь помещений для дополнительных видов деятельности воспитанников	Кв. м	310.0/5.7
Наличие в детском саду:	Да/нет	
– физкультурного зала		нет
– музыкального зала		Да
– прогулочных площадок, которые оснащены так, чтобы обеспечить потребность воспитанников в физической активности и игровой деятельности на улице		Да

Анализ показателей указывает на то, что Детский сад имеет достаточную инфраструктуру, которая соответствует требованиям СП 2.4.3648-20 «Санитарно-эпидемиологические требования к организациям воспитания и обучения, отдыха и оздоровления детей и молодежи» и позволяет реализовывать образовательные программы в полном объеме в соответствии с ФГОС ДО. Детский сад укомплектован достаточным количеством педагогических и иных работников, которые имеют высокую квалификацию и регулярно проходят повышение квалификации, что обеспечивает результативность образовательной деятельности.